



รายงานสถานการณ์ภัยแล้งและภัยพิบัติ ฉบับที่ 7

ประจำวันที่ 8 มีนาคม 2561

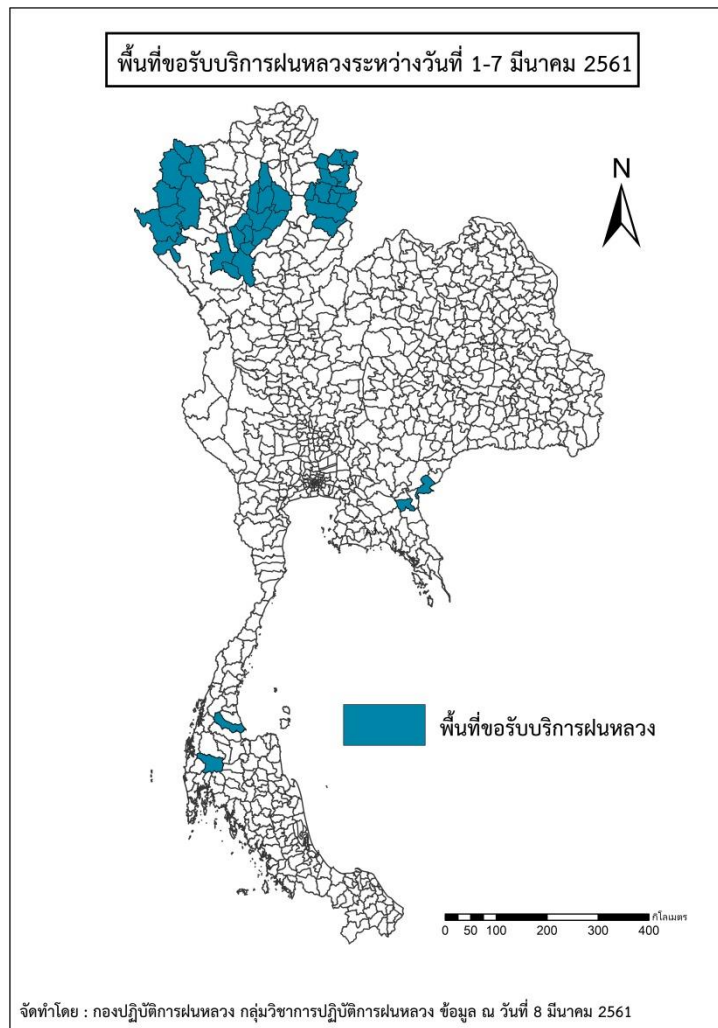
และผลการปฏิบัติการฝนหลวงประจำวันที่ 7 มีนาคม 2561

กลุ่มวิชาการปฏิบัติการฝนหลวง กองปฏิบัติการฝนหลวงกรมฝนหลวงและการบินเกษตร

royalrainmaking_academic@hotmail.com

๑ พื้นที่ขอรับบริการฝนหลวง (วันที่ 1 - 7 มีนาคม 2561)

ภาค	รายชื่อจังหวัด (อำเภอ) ที่มีผู้ขอรับบริการ	จำนวนผู้ขอรับบริการ (ราย)
เหนือ	น่าน(ทุ่งช้าง ท่าวังผา นาน้อย บ้านหลวง ปัว ภูเพียง สองแคว สันติสุข เฉลิมพระเกียรติ เมืองน่าน เวียงสา แม่จริม), ลำปาง(งาว วังเหนือ สบปราบ ท่างจัดร เกาะคา เถิน เมืองปาน เมืองลำปาง เสริมงาม แจ้ห่ม แม่ทะ แม่พริก แม่เกาะ), ลำพูน(ลี้), เชียงใหม่(แม่แจ่ม), แม่ฮ่องสอน(ขุนยวม ปางมะผ้า ปาย สบเมย เมืองแม่ฮ่องสอน แม่ลาน้อย แม่สะเรียง)	5
กลาง	ไม่มีการขอรับบริการ	0
ตะวันออกเฉียงเหนือ	ไม่มีการขอรับบริการ	0
ตะวันออก	สระแก้ว (วังสมบูรณ์ อัญประเทศ)	2
ใต้	สุราษฎร์ธานี (พนม ไชยา)	2
รวม	7 จังหวัด (38 อำเภอ)	9



๑ สถานการณ์ภาวะหมอกควันในเขตกรุงเทพมหานคร

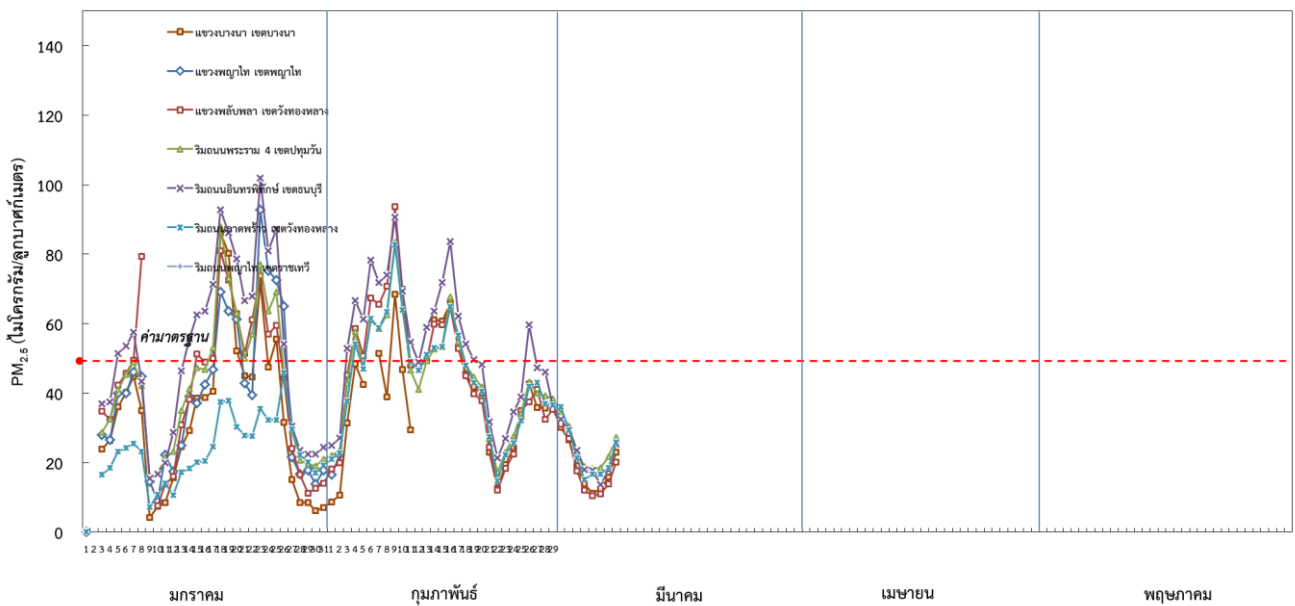
ตารางค่า PM_{2.5} ในเขตกรุงเทพมหานคร (เวลา 08.00 น.) 5 วันที่ผ่านมา มีค่าดังนี้

จังหวัด	ชื่อสถานี	ค่า PM _{2.5} ¹					คุณภาพอากาศ
		4 มี.ค.	5 มี.ค.	6 มี.ค.	7 มี.ค.	8 มี.ค.	
กรุงเทพฯ	แขวงบางนา เขตบางนา (05t)	14	11	12	16	23	ไม่เกินค่ามาตรฐาน
	แขวงพลับพลา เขตวังทองหลาง (61t)	12	10	11	14	20	ไม่เกินค่ามาตรฐาน
	ริมถนนพระราม 4 เขตปทุมวัน (50t)	19	18	18	22	27	ไม่เกินค่ามาตรฐาน
	ริมถนนอินทรพิทักษ์ เขตธนบุรี (52t)	18	18	14	18	25	ไม่เกินค่ามาตรฐาน
	ริมถนนลาดพร้าว เขตวังทองหลาง (53t)	15	17	17	18	26	ไม่เกินค่ามาตรฐาน

ที่มา: กรมควบคุมมลพิษ

๑ กราฟแสดงแนวโน้มค่า PM_{2.5} ในเขตกรุงเทพมหานคร ตั้งแต่วันที่ 1 มกราคม - 8 มีนาคม 2561

กราฟแสดงค่าเฉลี่ย 24 ชั่วโมงของ PM_{2.5} ในเขตกรุงเทพมหานคร ณ เวลา 08.00 น. ตั้งแต่วันที่ 1 มกราคม 2561 - ปัจจุบัน



๑ สถานการณ์ภาวะหมอกควันในพื้นที่ภาคเหนือ

ตารางค่า PM₁₀ ในพื้นที่ภาคเหนือ (เวลา 09.00 น.) 5 วันที่ผ่านมา มีค่าดังนี้

จังหวัด	ชื่อสถานี	ค่า PM ₁₀ ²					คุณภาพอากาศ
		4 มี.ค.	5 มี.ค.	6 มี.ค.	7 มี.ค.	8 มี.ค.	
ภาคเหนือ							
จ.เชียงราย	ต.เวียง อ.เมือง	72	63	54	82	80	ไม่เกินค่ามาตรฐาน
	ต.เวียงพางคำ อ.แม่สาย	70	71	76	84	93	ไม่เกินค่ามาตรฐาน
จ.เชียงใหม่	ต.ช้างเผือก อ.เมือง	101	89	120	123	98	ไม่เกินค่ามาตรฐาน
	ต.ศรีภูมิ อ.เมือง	84	61	89	95	76	ไม่เกินค่ามาตรฐาน
	ต.สุเทพ อ.เมือง* (Mobile)	75	60	97	82	76	ไม่เกินค่ามาตรฐาน
	ต.ช้างเคือง อ.แม่แจ่ม (Mobile)	71	58	85	68	65	ไม่เกินค่ามาตรฐาน
	จ.ลำปาง	ต.พระบาท อ.เมือง	93	112	193	171	177
	ต.สบป่าด อ.แม่เมาะ	71	155	n/a	n/a	109	ไม่เกินค่ามาตรฐาน
	ต.บ้านดง อ.แม่เมาะ	61	133	229	233	178	เกินค่ามาตรฐาน
	ต.แม่เมาะ อ.แม่เมาะ	84	107	175	112	94	ไม่เกินค่ามาตรฐาน

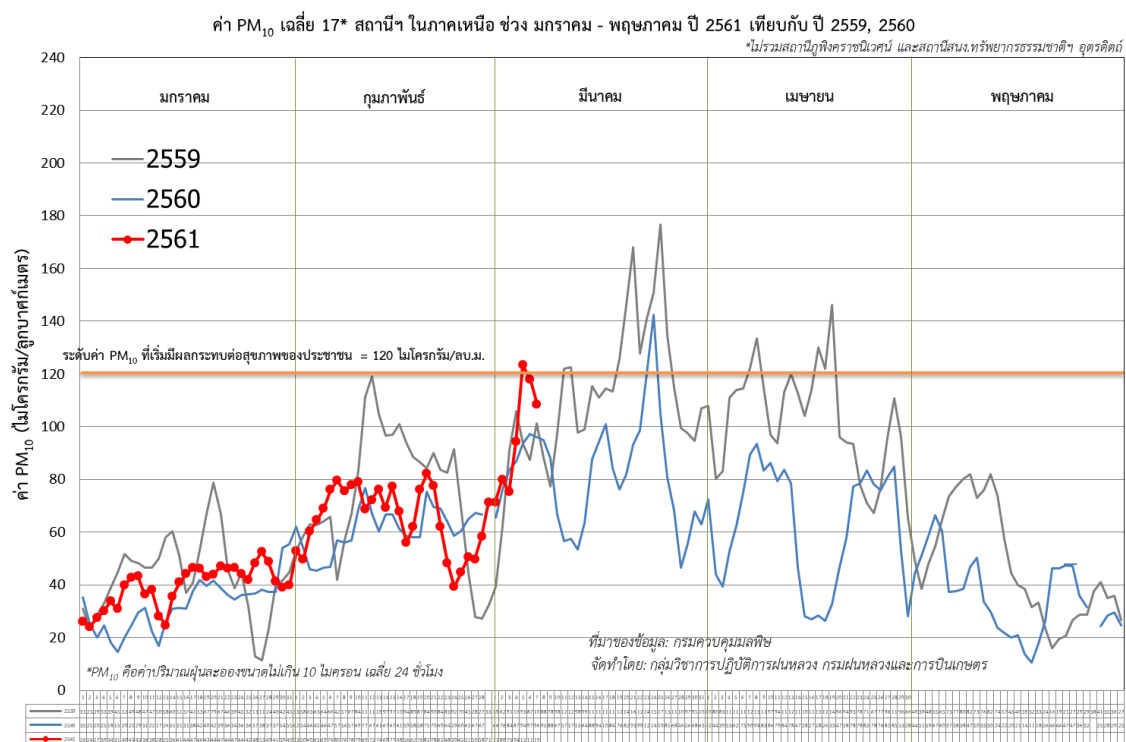
¹PM_{2.5} คือ ปริมาณฝุ่นละอองขนาดไม่เกิน 2.5 ไมครอน มาตรฐานค่าเฉลี่ย 24 ชั่วโมง ต้องไม่เกิน 50 ไมโครกรัมต่อลูกบาศก์เมตร

²PM₁₀ คือ ปริมาณฝุ่นละอองขนาดไม่เกิน 10 ไมครอน มาตรฐานค่าเฉลี่ย 24 ชั่วโมง ต้องไม่เกิน 120 ไมโครกรัมต่อลูกบาศก์เมตร

จังหวัด	ชื่อสถานี	ค่า PM ₁₀ ²					คุณภาพอากาศ
จ.ลำพูน	ต.ในเมือง อ.เมือง	80	88	110	126	93	ไม่เกินค่ามาตรฐาน
จ.แม่ฮ่องสอน	ต.จองคำ อ.เมือง	69	59	67	69	75	ไม่เกินค่ามาตรฐาน
จ.น่าน	ต.ในเวียง อ.เมือง	55	67	80	75	106	ไม่เกินค่ามาตรฐาน
	ต.ห้วยโก๋น อ.เฉลิมพระเกียรติ	58	54	69	57	88	ไม่เกินค่ามาตรฐาน
จ.แพร่	ต.นาจักร อ.เมือง	77	118	184	139	n/a	ไม่มีข้อมูล
จ.พะเยา	ต.เวียง อ.เมือง	78	80	80	95	87	ไม่เกินค่ามาตรฐาน
จ.ตาก	ต.แม่ปะ อ.แม่สอด	122	129	158	148	162	เกินค่ามาตรฐาน

ที่มา: กรมควบคุมมลพิษ

๑ กราฟแสดงแนวโน้มค่า PM₁₀ ในภาคเหนือ ตั้งแต่วันที่ 1 มกราคม - 8 มีนาคม 2561



๑ สถานการณ์ปริมาณน้ำเก็บกักในอ่างเก็บน้ำที่สำคัญ

	ความจุของอ่างที่ 3 ³ (ล้าน ลบ.ม.)	ปริมาณน้ำในอ่างฯ (%)				ปริมาณน้ำไหลลงอ่างฯ (ล้าน ลบ.ม.) 7 มี.ค.	ปริมาณน้ำไหลลงอ่างฯ สะสม ⁴ (ล้าน ลบ.ม.)	ระดับน้ำ
		4 มี.ค.	5 มี.ค.	6 มี.ค.	7 มี.ค.			
ภาคเหนือ						5.77	674.26	
- ภูมิพล(ตาก)	13,462	67	67	67	67	0.00	177.38	-
- สิริกิติ์(อุตรดิตถ์)	9,510	69	69	68	68	4.55	340.28	-
- แม่จัตตา(เชียงใหม่)	265	87	87	86	86	0.00	6.90	-
- แม่กวางฯ(เชียงใหม่)	263	38	38	38	38	0.23	19.70	ต่ำกว่า 40%
- กิวลม(ลำปาง)	106	83	83	84	84	0.73	80.97	-
- กิวคอบมา(ลำปาง)	170	76	75	75	75	0.00	5.38	-
- แควน้อยฯ(พิษณุโลก)	939	62	61	61	60	0.26	43.65	-
- แม่มอก(ลำปาง)	110	47	47	46	46	0.61	48.43	ต่ำกว่า 50%

³รณก. = ระดับน้ำเก็บกัก, ที่มา: กรมชลประทาน

⁴ปริมาณน้ำไหลลงอ่างสะสมตั้งแต่วันที่ 1 มกราคม 2561 ถึงปัจจุบัน

	ความจุของ อ่างที่ รณก. ³ (ล้าน ลบ.ม.)	ปริมาตรน้ำในอ่างฯ (%)				ปริมาตรน้ำ ไหลลงอ่างฯ (ล้าน ลบ.ม.)	ปริมาตรน้ำ ไหลลงอ่างฯ สะสม ⁴ (ล้าน ลบ.ม.)	ระดับน้ำ
		4 มี.ค.	5 มี.ค.	6 มี.ค.	7 มี.ค.	7 มี.ค.		
ภาคตะวันออกเฉียงเหนือ						2.76	212.02	
- ห้วยหลวง(อุดรธานี)	135	61	61	60	60	0.00	0.90	-
- น้ำอูน(สกลนคร)	520	66	66	66	65	0.00	10.14	-
- น้ำพุง(สกลนคร)	166	63	63	63	63	0.38	10.90	-
- จุฬารัตน์(ชัยภูมิ)	164	77	77	76	76	0.00	10.39	-
- อุบลรัตน์(ขอนแก่น)	2,431	62	61	61	60	0.00	60.02	-
- ลำปาว(กาฬสินธุ์)	1,980	65	65	65	64	0.04	37.11	-
- ลำตะคอง(นครราชสีมา)	314	57	57	57	56	0.28	18.24	-
- ลำพระเพลิง(นครราชสีมา)	110	80	80	80	80	0.00	6.18	-
- มูลบन(นครราชสีมา)	141	68	67	67	67	0.06	6.52	-
- ลำแซะ(นครราชสีมา)	275	58	57	57	57	0.00	3.56	-
- ลำนางรอง(บุรีรัมย์)	121	57	56	56	56	0.00	1.26	-
- สิรินคร(อุบลราชธานี)	1,966	66	66	65	65	1.99	46.80	-
- ลำปลายมาศ(นครราชสีมา)	98	75	75	75	75	0.01	-	-
ภาคกลาง						2.63	464.63	
- ป่าสักฯ(ลพบุรี)	960	55	55	55	54	0.00	77.65	-
- ทับเสลา(อุทัยธานี)	160	58	58	58	58	0.00	0.61	-
- กระเสียว(สุพรรณบุรี)	240	115	115	114	113	0.55	11.56	-
- ศรีนครินทร์(กาญจนบุรี)	17,745	85	85	85	85	2.08	265.15	-
- วิชาलगกรม(กาญจนบุรี)	8,860	68	68	68	68	0.00	109.66	-
ภาคตะวันออก						2.81	46.07	
- ชุนด่านฯ(นครนายก)	224	60	59	59	58	0.00	0.93	-
- คลองสี่ด(ฉะเชิงเทรา)	420	47	47	46	46	0.20	5.10	ต่ำกว่า 50%
- บางพระ(ชลบุรี)	117	71	70	70	70	0.15	6.41	-
- หนองปลาไหล(ระยอง)	164	77	77	77	77	0.53	20.23	-
- ประแสร์(ระยอง)	295	74	73	73	73	0.71	11.00	-
- นฤปดินทรจินดา(ปราจีนบุรี)	295	48	47	47	47	0.01	2.40	-
- พระปรัง(สระแก้ว)	97	61	60	60	60	0.26	-	-
- ดอกกราย(ระยอง)	71	88	87	86	72	0.54	-	-
- คลองพระพุทธ(จันทบุรี)	70	88	88	88	88	0.00	-	-
- คลองหลวง รัชชโลทร(ชลบุรี)	98	73	72	71	71	0.42	-	-
ภาคใต้						4.59	660.58	
- แก่งกระจาน(เพชรบุรี)	710	54	53	53	53	0.33	51.15	-
- ปราณบุรี(ประจวบคีรีขันธ์)	347	70	70	70	70	0.32	27.59	-
- รัชชประภา(สุราษฎร์ธานี)	5,639	75	75	75	75	0.81	171.69	-
- บางกลาง(ยะลา)	1,454	93	93	93	93	3.13	410.15	-

³รณก. = ระดับน้ำเก็บกัก ที่มา: กรมชลประทาน

⁴ปริมาตรน้ำไหลลงอ่างสะสมตั้งแต่วันที่ 1 มกราคม 2561 ถึงปัจจุบัน

การพยากรณ์อากาศและสภาพอากาศประจำวัน

๑ ลักษณะอากาศทั่วไปและการพยากรณ์อากาศ ประจำวันที่ 8 มีนาคม 2561 (เวลา 06.00 น.)

ลักษณะอากาศทั่วไป	
<p>พยากรณ์อากาศ 24 ชั่วโมงข้างหน้า บริเวณประเทศไทยจะมีพายุฤดูร้อนเกิดขึ้นในช่วงวันที่ 8-9 มีนาคม 2561 โดยมีพายุฝนฟ้าคะนองและลมกระโชกแรงกับมีลูกเห็บตกบางพื้นที่บริเวณประเทศไทยตอนบน ขอให้ประชาชนบริเวณดังกล่าวหลีกเลี่ยงการอยู่ในที่โล่งแจ้ง ใต้ต้นไม้ใหญ่ และป้ายโฆษณาที่ไม่แข็งแรง สำหรับเกษตรกรควรระวังความเสียหายที่จะเกิดต่อผลผลิตทางการเกษตรไว้ด้วย</p> <p>บริเวณความกดอากาศสูงจากประเทศจีนยังคงแผ่ลงมาปกคลุมภาคตะวันออกเฉียงเหนือของประเทศไทยและทะเลจีนใต้อย่างต่อเนื่อง ในขณะที่ประเทศไทยยังคงมีอากาศร้อน ลักษณะเช่นนี้ทำให้บริเวณดังกล่าวมีพายุฤดูร้อนเกิดขึ้น โดยมีพายุฝนฟ้าคะนองและลมกระโชกแรงกับมีลูกเห็บตกบางพื้นที่</p>	
การพยากรณ์อากาศรายภาค	
ภาคเหนือ	อากาศร้อน โดยมีพายุฝนฟ้าคะนอง ร้อยละ 10 ของพื้นที่ กับมีลมกระโชกแรงและลูกเห็บตกบางแห่ง ส่วนมากบริเวณจังหวัด กำแพงเพชร พิจิตร พิษณุโลก และเพชรบูรณ์ อุณหภูมิต่ำสุด 16-25 องศาเซลเซียส อุณหภูมิสูงสุด 35-39 องศาเซลเซียส ลมใต้ ความเร็ว 10-25 กม./ชม.
ภาคกลาง	อากาศร้อน โดยมีพายุฝนฟ้าคะนอง ร้อยละ 40 ของพื้นที่ กับมีลมกระโชกแรงและลูกเห็บตกบางแห่ง ส่วนมากบริเวณจังหวัด ราชบุรี สุพรรณบุรี กาญจนบุรี อุทัยธานี ชัยนาท สิงห์บุรี อ่างทอง นครสวรรค์ ลพบุรี สระบุรี และพระนครศรีอยุธยา อุณหภูมิต่ำสุด 24-27 องศาเซลเซียส อุณหภูมิสูงสุด 35-38 องศาเซลเซียส ลมใต้ ความเร็ว 10-25 กม./ชม.
ภาคต.อ.เฉียงเหนือ	อากาศร้อน โดยมีพายุฝนฟ้าคะนอง ร้อยละ 40 ของพื้นที่ กับมีลมกระโชกแรงและลูกเห็บตกบางแห่ง ส่วนมากบริเวณจังหวัด เลย หนองบัวลำภู หนองคาย อุดรธานี ขอนแก่น ชัยภูมิ นครราชสีมา มหาสารคาม ร้อยเอ็ด บุรีรัมย์ สุรินทร์ และศรีสะเกษ อุณหภูมิต่ำสุด 21-26 องศาเซลเซียส อุณหภูมิสูงสุด 34-37 องศาเซลเซียส ลมตะวันออกเฉียงใต้ ความเร็ว 10-35 กม./ชม.
ภาคตะวันออก	อากาศร้อน โดยมีพายุฝนฟ้าคะนอง ร้อยละ 60 ของพื้นที่ กับมีลมกระโชกแรงและลูกเห็บตกบางแห่ง ส่วนมากบริเวณจังหวัด นครนายก ปราจีนบุรี สระแก้ว ฉะเชิงเทรา และชลบุรี อุณหภูมิต่ำสุด 24-28 องศาเซลเซียส อุณหภูมิสูงสุด 32-36 องศาเซลเซียส ลมตะวันออก ความเร็ว 10-30 กม./ชม. ทะเลมีคลื่นต่ำกว่า 1 เมตร
ภาคใต้ฝั่งตะวันออก	มีเมฆบางส่วน กับมีฝนฟ้าคะนอง ร้อยละ 10 ของพื้นที่ อุณหภูมิต่ำสุด 22-26 องศาเซลเซียส อุณหภูมิสูงสุด 31-34 องศาเซลเซียส ลมตะวันออก ความเร็ว 15-30 กม./ชม. ทะเลมีคลื่นสูงประมาณ 1 เมตร
ภาคใต้ฝั่งตะวันตก	มีเมฆเป็นส่วนใหญ่ กับมีฝนฟ้าคะนอง ร้อยละ 30 ของพื้นที่ ส่วนมากบริเวณจังหวัดภูเก็ต กระบี่ ตรัง และสตูล อุณหภูมิต่ำสุด 21-27 องศาเซลเซียส อุณหภูมิสูงสุด 33-36 องศาเซลเซียส ลมตะวันออก ความเร็ว 10-30 กม./ชม. ทะเลมีคลื่นต่ำกว่า 1 เมตร
กรุงเทพมหานครและปริมณฑล	อากาศร้อน และมีพายุฝนฟ้าคะนอง ร้อยละ 40 ของพื้นที่ กับมีลมกระโชกแรงบางแห่ง อุณหภูมิต่ำสุด 25-27 องศาเซลเซียส อุณหภูมิสูงสุด 33-35 องศาเซลเซียส ลมใต้ ความเร็ว 10-30 กม./ชม.

ที่มา: กรมอุตุนิยมวิทยา

๑ ข้อมูลความชื้นจากการตรวจอากาศชั้นบน (Sounding) ระยะเวลาสูง 5,000 - 10,000 ฟุต

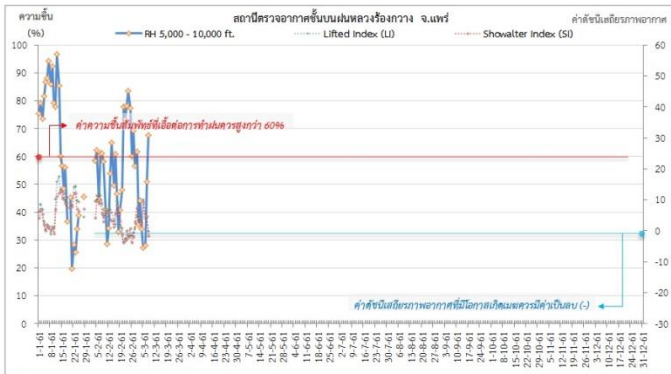
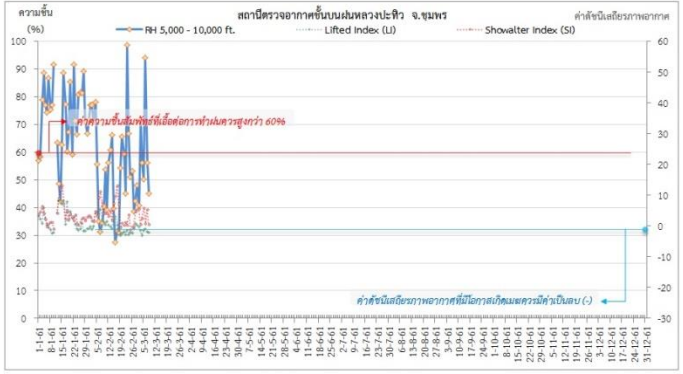
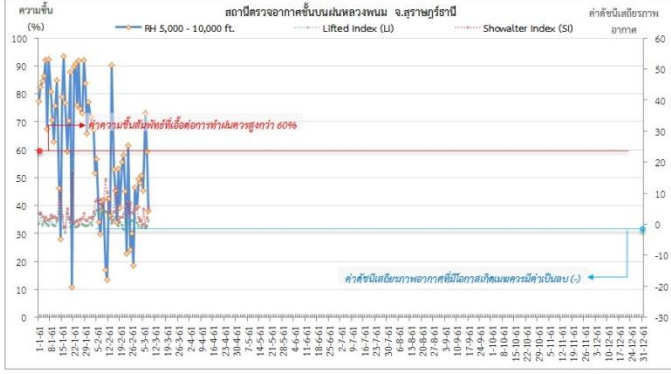
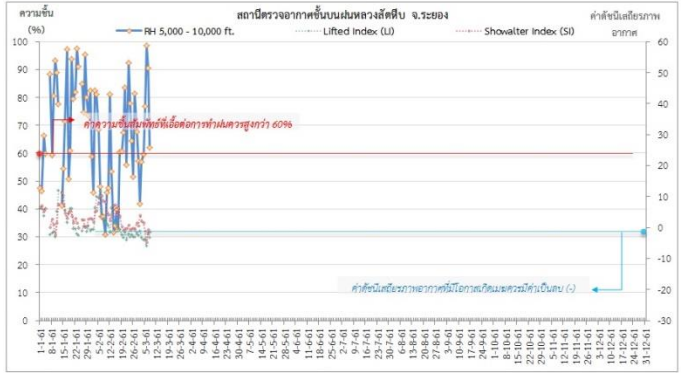
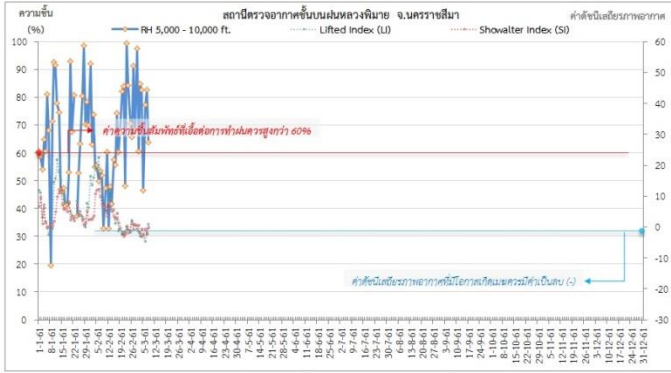
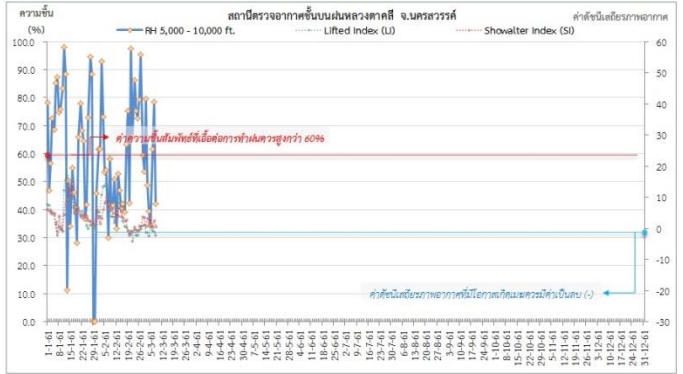
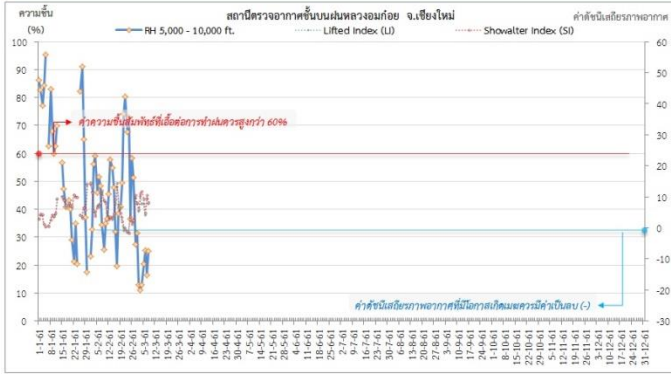
ภาค	สถานีตรวจอากาศ	ความชื้นสัมพัทธ์ (%)					เสถียรภาพอากาศ
		4 มี.ค.	5 มี.ค.	6 มี.ค.	7 มี.ค.	8 มี.ค.	
ภาคเหนือ	สถานีเรดาร์ฝนหลวงอมก๋อย	12.9	20.4	25.2	16.4	24.9	เสถียรภาพ
	สถานีตรวจอากาศเคลื่อนที่ร่องกวาง	34.0	27.2	28.1	51.0	67.7	ไม่เสถียรภาพ
ภาคกลาง	สถานีเรดาร์ฝนหลวงตากลี	39.4	34.4	61.7	78.4	42.0	เสถียรภาพ
ภาคตะวันออกเฉียงเหนือ	สถานีเรดาร์ฝนหลวงพิมาย	82.6	46.6	77.2	82.8	63.7	เสถียรภาพ
ภาคตะวันออก	สถานีเรดาร์ฝนหลวงสัทธิ์	59.7	76.7	98.7	90.6	62.1	ไม่เสถียรภาพ
ภาคใต้	สถานีเรดาร์ฝนหลวงพนม	50.8	45.5	73.2	59.3	38.2	เสถียรภาพ
	สถานีตรวจอากาศเคลื่อนที่ปะทิว	56.2	50.3	94.1	56.1	45.1	เสถียรภาพ

หมายเหตุ : สภาพอากาศมีเสถียรภาพ(Stable) หมายถึงสภาพอากาศที่มีโอกาสน้อยหรือไม่มีโอกาสในการเกิดเมฆในแนวตั้งเพื่อพัฒนาตัวกลายเป็นกลุ่มฝน

สภาพอากาศไม่มีเสถียรภาพ(Unstable) หมายถึงสภาพอากาศที่มีโอกาสเกิดเมฆในแนวตั้งและพัฒนาตัวเป็นกลุ่มฝนได้

๐ กราฟแสดงแนวโน้มความชื้นอากาศชั้นบนและดัชนีเสถียรภาพอากาศ (ระหว่างวันที่ 1 มกราคม – 8 มีนาคม 2561)

กราฟแสดงผลตรวจอากาศชั้นบน (ระยะ 5,000 - 10,000 ฟุต) ตั้งแต่วันที่ 1 มกราคม 2561 - ปัจจุบัน



หมายเหตุ

- ระยะความสูง 5,000-10,000 ฟุต เป็นระดับเพดานบินในการปฏิบัติการฝนหลวง (ระดับฐานเมฆ)
- ความชื้นสัมพัทธ์ที่เอื้อต่อการปฏิบัติการฝนหลวงควรมีค่าสูงกว่าร้อยละ 60 ขึ้นไป

การปฏิบัติการฝนหลวงประจำวัน

๑ สรุปผลปฏิบัติการฝนหลวงประจำวัน ที่ 7 มีนาคม 2561

ภาค/หน่วยฯ	หน่วยปฏิบัติการ (หน่วย)	เครื่องบิน ผล./ทอ. (ลำ)	จำนวนเที่ยวบิน (เที่ยว)	จำนวนชั่วโมงบิน (ชั่วโมง)	ปริมาณการใช้สารฝนหลวง (ตัน/นัด)	จังหวัดที่มีการรายงานฝนตก (จำนวนจังหวัด/อ่างเก็บน้ำเป้าหมาย)
เหนือ	2	6/-	6	12:40	3:50	-/-
- เชียงใหม่	1	3/-	3	7:10	2.00	ไม่มีฝนตกจากการปฏิบัติการฝนหลวง เนื่องจากภารกิจที่ 1 เมฆคิวมูลัสและกลุ่มเมฆคิวมูลัสก่อตัวเพิ่มขึ้นและก่อยอดสูงขึ้น บางส่วนมีฐานเมฆสีเข้ม บางส่วนเริ่มกลั่นตัวเป็นละอองน้ำปกคลุมบริเวณพิกัด ภารกิจที่ 2 ไม่พบกลุ่มเมฆในพื้นที่เป้าหมาย แรกและเป้าหมายสำรอง บริเวณจังหวัดลำปางแพร่ น่าน จึงตัดสินใจยกเลิกภารกิจ
- พิษณุโลก	1	3/-	3	5:30	1.50	ไม่มีฝนตกจากการปฏิบัติการฝนหลวง เนื่องจากขณะปฏิบัติการ เมฆคิวมูลัสพัฒนาและก่อยอดสูงขึ้นเล็กน้อย จึงตัดสินใจโปรยสูตร 3 บริเวณใต้ฐานเมฆและเกลือแปะ (สูตร 4/2) บริเวณไหล่เมฆ เพื่อเพิ่มปริมาณเม็ดน้ำและความชุ่มชื้น บริเวณพื้นที่ หลังการปฏิบัติการ เมฆคิวมูลัสมีลักษณะทรงตัว
กลาง	2	6/-	6	10:25	4.50	1/2
- นครสวรรค์	1	3/-	3	5:40	2.40	มีฝนตกเล็กน้อย ปานกลาง บริเวณพื้นที่ จ.ลพบุรี (ท่าหลวง สระโบสถ์ ชัยบาดาล) และเขื่อนป่าสักชลสิทธิ์
กาญจนบุรี	1	3/-	3	4:45	2.10	มีฝนตกเล็กน้อย บริเวณพื้นที่ลุ่มรับน้ำเขื่อนศรีนครินทร์ และอุทยานแห่งชาติเขื่อนศรีนครินทร์
ตะวันออกเฉียงเหนือ	1	2/-	2	5:20	2.00	-/1
- ขอนแก่น	1	2/-	2	5:20	2.00	มีฝนตกเล็กน้อย ปานกลาง บริเวณลุ่มรับน้ำเขื่อนลำตะคอง จ.นครราชสีมา
ตะวันออก	1	3/-	6	8:00	4.30	1/1
- จันทบุรี	1	3/-	6	8:00	4.30	มีฝนตกเล็กน้อย ปานกลาง บริเวณพื้นที่ จ.จันทบุรี(สอยดาว โป่งน้ำร้อน) และพื้นที่ลุ่มรับน้ำอ่างเก็บน้ำคลองพระพุทธ
ใต้	1	3/-	9	11:20	6.30	1/2
- หัวหิน	1	3/-	9	11.20	6.30	มีฝนตกเล็กน้อยกระจายเป็นแห่งๆ บริเวณ จ.เพชรบุรี(แก่งกระจาน หนองหญ้าปล้อง) พื้นที่ลุ่มรับน้ำเขื่อนแก่งกระจานและพื้นที่ลุ่มรับน้ำเขื่อนปราณบุรี
รวม	7	20/-	29	47:45	26.60	3/6

๑ สรุปผลรวมปฏิบัติการตั้งแต่เริ่มตั้งหน่วยปฏิบัติการฝนหลวง (1 มีนาคม - 7 มีนาคม 2561)

ตั้งแต่เริ่มตั้งหน่วยปฏิบัติการฝนหลวง เมื่อวันที่ 1 มีนาคม - 7 มีนาคม 2561 มีการขึ้นปฏิบัติการฝนหลวง จำนวน 5 วัน มีวันฝนตกจากการปฏิบัติการฝนหลวงคิดเป็นร้อยละ 71.43 ขึ้นปฏิบัติงานจำนวน 59 เที่ยวบิน (88:20 ชั่วโมงบิน) ปริมาณการใช้สารฝนหลวง 41.70 ตัน จังหวัดที่มีรายงานฝนตกรวม 7 จังหวัด

ภาค - ศูนย์/หน่วยปฏิบัติการฯ	ขึ้นบิน (วัน)	ฝนตก (วัน)	จำนวน เที่ยวบิน (เที่ยว)	จำนวน ชั่วโมงบิน (ชั่วโมง)	ปริมาณ สารฝนหลวง (ตัน/Agl, CaCl ₂ นัต (ท่าฝน)/Agl นัต (ยับยั้งลูกเห็บ))	จังหวัดที่มีรายงานฝนตก (ทั้งการสังเกตด้วยสายตา/การ ตรวจวัดด้วยเรดาร์ และ เครื่องวัดน้ำฝนอัตโนมัติ)	ปริมาตร น้ำไหลลง อ่างเก็บน้ำสะสม (ล้าน ลบ.ม.)
เหนือ	2	0	7	14:40	3.50	- จังหวัด	-
- เชียงใหม่ (เปิดหน่วยฯ 1 มี.ค. 61 เป็นต้นไป)	1	0	3	7:10	2.00	-	-
- พิษณุโลก (เปิดหน่วยฯ 1 มี.ค. 61 เป็นต้นไป)	2	0	4	7:30	1.50	-	-
กลาง	1	1	6	10:25	4.50	2 จังหวัด	2.08
- นครสวรรค์ (เปิดหน่วยฯ 1 มี.ค. 61 เป็นต้นไป)	1	1	3	5:40	2.40	บริเวณที่มีฝนตก ได้แก่ ลพบุรี (1 จังหวัด)	ศรีนครินทร์ 2.08
- กาญจนบุรี (เปิดหน่วยฯ 6 มี.ค. 61 เป็นต้นไป)	1	1	3	4:45	2.10	บริเวณที่มีฝนตก ได้แก่ กาญจนบุรี (1 จังหวัด)	
ตะวันออกเฉียงเหนือ	2	2	4	10:40	4.00	1 จังหวัด	0.32
- ขอนแก่น (เปิดหน่วยฯ 1 มี.ค. 61 เป็นต้นไป)	2	2	4	10:40	4.00	บริเวณที่มีฝนตก ได้แก่ นครราชสีมา (1 จังหวัด)	ลำตะคอง 0.32
ตะวันออก	5	5	27	35:15	19.20	2 จังหวัด	0.039
- จันทบุรี (เปิดหน่วยฯ 1 มี.ค. 61 เป็นต้นไป)	5	5	27	35:15	19.20	บริเวณที่มีฝนตก ได้แก่ จันทบุรี สระแก้ว (2 จังหวัด)	คลองพระพุทธร 0.039
ใต้	3	3	15	17:20	10.50	2 จังหวัด	1.65
- หัวหิน (เปิดหน่วยฯ 1 มี.ค. 61 เป็นต้นไป)	3	3	15	17:20	10.50	บริเวณที่มีฝนตก ได้แก่ ประจวบคีรีขันธ์ เพชรบุรี (2 จังหวัด)	แก่งกระจาน 1.27 ปราณบุรี 0.38

กลุ่มวิชาการปฏิบัติการฝนหลวง กองปฏิบัติการฝนหลวง กรมฝนหลวงและการบินเกษตร